

# Gezin in Balans

*Terug in het gezin en  
terug in de samenleving*

Gezinsondersteuning en maatschappelijke  
reintegratie voor (ex-) gedetineerde moeders

# Inhoudsopgave



## Inleiding

### Hoofdstuk

1. Waar werkt Gezin in Balans aan?
2. Gezin in Balans in vogelvlucht
3. Kenmerken van trajecten van Gezin in Balans
4. Werkprincipes van Gezin in Balans
5. Producten van Gezin in Balans

### Bijlage

1. Humanitas
2. Casus Gezin in Balans
3. Stroomschema Gezin in Balans
4. Literatuurlijst





GIB en uitgangspunten

GIB in vogelvlucht

Kenmerken

Werkprincipes

Producten



# Inleiding

## Inleiding

Jaarlijks verblijven zo'n drieduizend vrouwen in één van de vier penitentiaire vrouweninrichtingen in Nederland. Naar schatting is 70% van deze vrouwen in detentie moeder van één of meerdere kinderen. Tijdens de detentie kunnen zij hun moederrol niet vervullen, aangezien zij de kinderen niet of nauwelijks zien. Deze vrouwen hebben moeite om na detentie de draad van het maatschappelijk leven én het gezinsleven weer op te pakken.

*"Toen ik thuis kwam bij al mijn kinderen, wist ik niet waar ik moest beginnen. Mijn moedermaatje van Gezin in Balans heeft mij echt geholpen, met al mijn vragen."* **(deelneemster Gezin in Balans)**

Vaak hebben (ex-)gedetineerde moeders weinig eigenwaarde en een negatief beeld van zichzelf. Ze hebben moeite om zelfstandig te functioneren en zelf verantwoordelijkheid te nemen. Ook is het lastig voor hen om na detentie een baan en nieuwe woonruimte te vinden. Zo kan of wil een aantal vrouwen niet terug naar de oude omgeving, omdat ze daar slachtoffer zijn geworden van agressie. In tegenstelling tot veel mannelijke gedetineerden hebben zij geen partner en een huis om naar terug te keren. Hun kinderen zijn beschadigd geraakt, hebben het contact met hun moeder verloren, isoleren zich en gaan zich soms antisociaal gedragen.

Deze specifieke omstandigheden en problematiek van gedetineerde moeders vragen om een aangepaste aanpak tijdens en na hun detentie<sup>1</sup>. Gezin in Balans biedt met gezinsondersteuning in combinatie met maatschappelijke reïntegratietrajecten voor (ex-)gedetineerde moeders

zo'n aangepaste aanpak. Zij ondersteunt (ex-)gedetineerde moeders niet alleen bij hun terugkeer binnen de samenleving, maar juist ook binnen het gezin. Dergelijke trajecten zijn niet alleen in belang van de moeder. Ook het functioneren van de kinderen hangt hier vanaf. Veel van deze kinderen hebben schade opgelopen vóór en tijdens de detentieperiode van hun moeder. Onderzoek heeft uitgewezen dat kinderen van gedetineerde moeders een risicogroep vormen<sup>2</sup>. Minderjarige kinderen van gedetineerde moeders zijn dan ook vaak in beeld bij de jeugdzorg of zouden dat moeten zijn<sup>3</sup>.

*"Ik lees veel over kinderen, omdat ik vijftien maanden geleden ben bevallen van mijn kanjer. Door de detentie heb ik niet de mogelijkheid om hem zelf op te voeden. Ik probeer mij nu een beetje voor te bereiden op mijn hereniging en de mogelijke problemen. Door de training van Gezin in Balans heb ik meer inzicht gekregen." (deelneemster Gezin in Balans)*

---

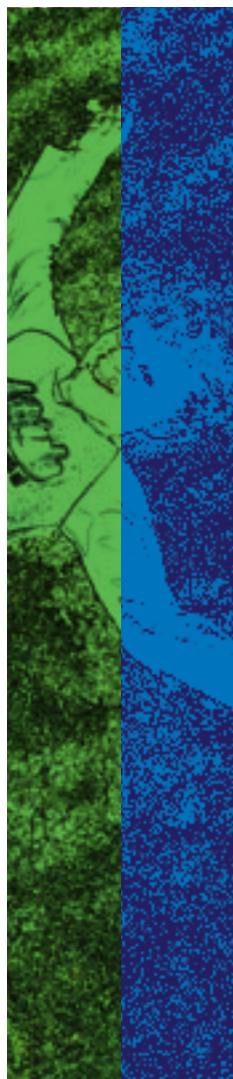
<sup>1</sup> De noodzaak van een specifieke benadering sluit aan bij de ontwikkeling dat de 'female offender' (vrouwelijke dader) meer aandacht heeft gekregen in beleid en onderzoek. 'Gender' is een expliciet aandachtspunt geworden, waardoor het duidelijk is dat vrouwen een eigen benadering vragen (zie o.a. Bloom, 2003).

<sup>2</sup> 'Kinderen van een gedetineerde ouder lopen een verhoogd risico in de toekomst antisociale gedragsproblemen te vertonen.' (Lipsy & Derzon, 1998)

<sup>3</sup> Uit het onderzoek van het Verwey-Jonker Instituut in opdracht van Gezin in Balans blijkt dat er niet altijd contact is tussen de jeugdzorg en de minderjarige kinderen op het moment dat de moeder wordt opgepakt. Deze kinderen zitten soms alleen thuis in plaats van dat er gezorgd is voor opvang door familie, vrienden of instanties. (Braam e.a., 2007)

---

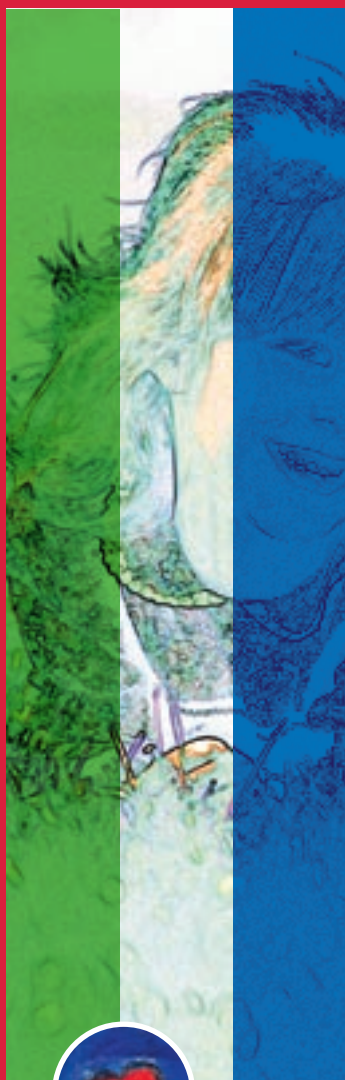
## Inleiding



Helaas ervaren betrokkenen vaak een grote afstand tot de reguliere hulpverleningsinstanties. Het aanbod van Gezin in Balans speelt hierop in en vormt tijdens detentie een levenslijn naar het leven buiten de gevangenis. Door de laagdrempelige aanpak kan Gezin in Balans snel signaleren als het, na terugkeer in het gezin, misgaat en bruggen slaan naar reguliere voorzieningen.

Met deze aanbodbeschrijving wil Gezin in Balans een beeld geven van wat zij precies doet, op welke wijze en wat de effecten daarvan zijn. Het eerste hoofdstuk beschrijft de uitgangspunten van Gezin in Balans en de specifieke problemen van (ex-)gedetineerde moeders waar Gezin in Balans op inspeelt. Hoofdstuk 2 geeft het aanbod van Gezin in Balans in vogelvlucht weer. In hoofdstuk 3 staan de kenmerken van de trajecten centraal en in hoofdstuk 4 de werkprincipes die aan het aanbod ten grondslag liggen. In hoofdstuk 5 worden de specifieke producten van Gezin in Balans kort beschreven.







# Waar werkt Gezin in Balans aan?



## Waar werkt Gezin in Balans aan?

Gezin in Balans is een project van Humanitas <sup>4</sup>. Het project is in 2002 gestart en maakt onderdeel uit van het project Toekomst in Balans <sup>5</sup>. Gezin in Balans is gefinancierd vanuit Europese stimuleringsmiddelen, Humanitas en het Oranjefonds. De afgelopen jaren heeft Gezin in Balans haar visie, methodiek, werkwijze en diverse hulpmiddelen ontwikkeld. Hierover heeft zij informatie en ervaringen uitgewisseld met andere Europese landen. Het project is inmiddels uitgegroeid tot een landelijk gestuurd integraal aanbod voor (ex-)gedetineerde moeders op het gebied van opvoedingsondersteuning en gezinsbegeleiding en maatschappelijke reïntegratie.

### **Uitgangspunten van Gezin in Balans**

Gezin in Balans werkt aan twee doelen: het verbeteren van de moeder-kind relatie en het zelfstandig functioneren van de moeder in de samenleving. De gedachte hierachter is dat het functioneren in de samenleving en binnen het gezin elkaar beïnvloeden. Kinderen in gezinnen, waarvan de moeder gedetineerd is geweest, staan over het algemeen bloot aan meerdere risicofactoren. Eén risicofactor leidt niet onherroepelijk tot problemen in de ontwikkeling van een kind. Een stapeling van risicofactoren echter, vergroot de kans op problemen aanmerkelijk <sup>6</sup>. Problemen en stress die de moeder heeft over bijvoorbeeld de huisvesting of financiën, hebben een negatieve weerslag op het opvoedingsklimaat in het gezin. Het gericht aanpakken van de problemen die gezinnen op meerdere leefgebieden hebben, is dus van belang om in een later stadium forse problemen in de ontwikkeling van de kinderen te voorkomen. Voor een goed en stabiel gezinsleven en opgroei-klimaat zijn onder andere een goede huisvesting, een ondersteunend netwerk en een goede financiële situatie noodzakelijk. Het functioneren in de samenleving en binnen

het gezin moeten daarom in relatie tot elkaar, dus integraal, worden aangepakt. Hiermee kan recidive van (ex-)gedetineerde moeders, maar kunnen ook psychische en gedragsproblemen van de betrokken kinderen binnen het gezin worden voorkomen.

Gezin in Balans spreekt (ex-)gedetineerde moeders aan op hun eigenverantwoordelijkheid en die voor anderen, in het bijzonder hun kinderen. Zij stimuleert deze moeders zich minder afhankelijk van hun omgeving op te stellen en zaken zelf aan te pakken. Als de moeder zich goed in haar vel voelt, zal dit een positief effect hebben op de ontwikkeling van de kinderen en een bijdrage leveren aan de stabiele omgeving waar haar kinderen zich kunnen ontwikkelen.

### **Specifieke problemen van (ex-)gedetineerde moeders**

Zoals in de inleiding is gezegd spelen bij (ex-)gedetineerde moeders specifieke problemen en omstandigheden. Gezin in Balans speelt met haar aanbod in op die specifieke problemen.

---

<sup>4</sup> Humanitas is een organisatie die diensten verleent op het gebied van wonen, zorg en welzijn aan met name diegenen die (tijdelijke) ondersteuning nodig hebben om hun eigen leven op eigen wijze vorm te geven. Voor meer informatie zie bijlage 1.

<sup>5</sup> Toekomst in Balans is een samenwerkingsverband dat zich richt op de reïntegratie van vrouwelijke gedetineerden. Doel is om de samenwerking tussen de verschillende organisaties zo vorm te geven dat de terugkeer vanuit detentie naar de vrije samenleving optimaal verloopt op de leefgebieden wonen, werken en gezin.

<sup>6</sup> De aanwezigheid van twee risicofactoren verdrievoudigt de kans op problemen, vier of meer factoren vertienvoudigt deze kans (Hermanns, 2001).

---

## Waar werkt Gezin in Balans aan?

### *Weggegaan is plaats vergaan*

70% van de vrouwelijke (ex-)gedetineerden heeft kinderen. Een moeder wordt na haar detentie geacht de draad van het gezinsleven en de opvoeding direct weer op te pakken, terwijl ze haar kind gedurende langere tijd nauwelijks heeft gezien en de zorg heeft over moeten dragen aan anderen. Dit vraagt nogal wat. Uit onderzoek (Winkelhorst, 2002) komt naar voren dat dit een negatief effect heeft gehad op de relatie tussen moeder en kind en het gedrag van de kinderen zelf.

### *Een leugentje om bestwil?*

Moeders in detentie kampen vaak met enorme schuldgevoelens ten opzichte van hun kinderen. Ze weten niet of en hoe ze hun kinderen moeten vertellen dat 'mama in de gevangenis zit'. Omdat moeders het onderwerp naar hun kinderen niet bespreekbaar weten te maken, maakt een aantal van hen de keuze om het ze maar helemaal niet te vertellen. Kinderen weten dan niet beter of moeder is op vakantie of verblijft voor haar werk in het buitenland: 'de leugen regeert'. Dit belemmert de communicatie tussen moeder en kind, wat negatieve effecten heeft op hun relatie.

### **Uit onderzoek van Van Nijnatten blijkt hoe belangrijk het is dat ouders communiceren over de detentie met hun kinderen:**

*'This is not to say that detention in prison should become the one and only topic of household discussion, but that the child be told all the relevant aspects of the imprisonment and what can be expected for the future. No things should be excluded from this information, apart from giving the child details of crime... Reality is often sad and painful, but it*

*is more painful and more difficult to negotiate if you can only guess at what further lies behind it.'* (Van Nijntzen, 1998)

### *Weinig eigenwaarde en een negatief zelfbeeld*

Gedetineerde moeders hebben vaak een beperkt gevoel van eigenwaarde en een negatief zelfbeeld. Hierdoor kunnen zij moeilijk zelfstandig complexe situaties ter hand nemen. Veel van deze moeders zijn laag opgeleid, hebben weinig werkervaring en hebben ook geen duidelijk beeld van hun mogelijkheden en beperkingen. Hun vermogen om weloverwogen keuzes te maken voor de langere termijn is zeer beperkt.

### *Dader, maar ook slachtoffer*

Veel gedetineerde moeders komen uit gebroken gezinnen, waarin vaak sprake was van (seksueel) misbruik of ander geweld. Ze hebben over het algemeen hun trauma's niet of slecht verwerkt. Ze hebben vaak schulden, weinig opleiding, wonen in gebrekkige woonruimte, komen uit een drugs gerelateerd milieu en zijn weinig geëmancipeerd. Dit alles maakt dat deze moeders naast dader, ook slachtoffer zijn.

### *Combinatie arbeid en zorg*

Het hebben van werk betekent economische zelfstandigheid, biedt sociale contacten en levert een bijdrage aan het gevoel van eigenwaarde. De praktijk wijst echter uit dat volledige en directe arbeidsinpassing bij vrouwen met een zorgverantwoordelijkheid na detentie vaak teveel is gevraagd. Het weer groeien in de zorg- en moederrol vraagt veel energie en tijd voor moeder en kinderen.





# Gezin in Balans in vogelvlucht

## Gezin in Balans in vogelvlucht

Nederland kent vier penitentiaire inrichtingen voor vrouwen in Nederland, te weten Breda, Ter Peel, Nieuwersluis en Zwolle. Gezin in Balans heeft per penitentiaire inrichting voor vrouwen één coördinator aangesteld. De coördinatoren werken nauw samen met de medewerkers van de inrichtingen. Zij zorgen er gezamenlijk voor dat moeders, die dat willen, gebruik kunnen maken van het aanbod van Gezin in Balans. Voor de uitvoering van het aanbod werkt Gezin in Balans met getrainde vrijwilligers. Per fulltime coördinator zijn 25 vrijwilligers nodig.

### **Aanbod: praktische en gezinsondersteuning en signalering**

Tijdens detentie kunnen moeders deelnemen aan 'Moeder de Gans'. Een spel waarin de deelnemers informatie krijgen van vertegenwoordigers van bijvoorbeeld Justitie, gemeenten, de jeugdzorg en advocatuur. Ook leren de moeders spelenderwijs meer over de mogelijkheden van nazorg na hun detentie. Ze praten over hoe zij meer grip op hun eigen situatie kunnen krijgen en hoe zij de leefomstandigheden van hun kinderen kunnen verbeteren. Ook oefenen de moeders met manieren om het contact met hun kinderen weer op te pakken en te communiceren met hun kinderen over wat er is gebeurd.

Gezin in Balans werkt tijdens detentie met zogenoemde 'bezoekmoeders'. Vrijwilligers, die zelf ook ouder/opvoeder zijn, bezoeken de gedetineerde moeders om vrijuit over de kinderen te praten. Bijvoorbeeld over hoe het contact met de kinderen is of hoe zij opnieuw contact kunnen leggen. Hulpmiddelen hierbij zijn twee kinderboeken, die Gezin in Balans heeft geschreven. 'Een mama in de gevangenis' is een prentenboek voor de allerjongsten, waarin

kinderen op een speelse manier een genuanceerder beeld krijgen van het leven in een gevangenis. 'Mama woont even ergens anders' is een boek voor wat oudere kinderen over de taboes rond een moeder in de gevangenis. Het boek bevat ook opdrachten voor moeder en kind, zoals 'hoe houd je contact met mama' en 'vragen over mama'.

*"Mijn zoontje dacht dat ik mijn cel niet mocht uitkomen. Hij had hier nooit met mij over gepraat totdat hij het boek had gelezen."*

*"Ik dacht dat ik een open relatie had met mijn zoontje, maar pas nadat hij het boekje had gelezen heeft hij me verteld hoe mijn arrestatie voor hem was. We hebben hier open over kunnen praten en nu kan hij het beter verwerken. Hij neemt als hij bij mij op bezoek komt altijd het boekje onder zijn arm mee." (deelneemster Gezin in Balans)*

Aan het einde van de detentie kunnen moeders deelnemen aan de training IK-JIJ-WIJ. Tijdens deze training oefenen de deelnemers met sociale en opvoedingsvaardigheden en krijgen ze inzicht in hun kwaliteiten.

Na detentie zijn er 'moedermaatjes'. Vrijwilligers, die zelf ook ouder/opvoeder zijn, bezoeken de deelnemers thuis, in hun gezinssituatie. Ze ondersteunen de moeders bij allerlei praktische zaken die zich afspelen in en rond het gezin en bij het weer invullen van hun rol als opvoeder. Denk aan opvoedingsondersteuning, het leggen van sociale contacten en het wegwijs raken in het lokale veld van voorzieningen.

## Gezin in Balans in vogelvlucht

Gezin in Balans vervult met de inzet van vrijwilligers een belangrijke signaleringsfunctie. De vrijwilligers zijn laagdrempelig en minder bedreigend dan reguliere hulpverleners en staan dichtbij de moeder. Zij zien veel van wat er zich in de gezinnen afspeelt en kunnen dus tijdig problemen en zorgelijk gedrag bij de kinderen signaleren. Zo kan in een vroeg stadium hulpverlening ingeschakeld worden.

### **Resultaten: sterker in de omgang met de kinderen en een plek in de samenleving**

De werkwijze en de producten van Gezin in Balans worden intern en extern gemonitord. In de eerste tevredenheidsmetingen van Gezin in Balans geven moeders aan dat ze zich door het aanbod van Gezin in Balans sterker voelen in de omgang met hun kinderen. Zij ervaren dat hun kinderen hierdoor beter gaan functioneren en dat zij zelf weer makkelijker een plek in de samenleving kunnen vinden. In bijlage 2 staat een casus die deze resultaten illustreert.

*“Ik heb nooit gedacht dat ik een goede moeder was, maar ik heb geleerd wat mijn kwaliteiten zijn. Door vanuit mijn kwaliteiten naar mijn dochter te kijken en te reageren heb ik ervaren wat ik allemaal kan en dit heeft mijn relatie met mijn kind nu al verbeterd.”*

**(deelneemster Gezin in Balans)**

De resultaten van een vergelijkbare interventie, Home-Start, ondersteunt deze resultaten. Home-Start biedt ondersteuning aan gezinnen met jonge kinderen tot zes jaar. Ervaren vrijwilligers bezoeken

het gezin gemiddeld één keer per week thuis en bieden ondersteuning, vriendschap en praktische hulp. Gezin in Balans heeft doorgeborduurd op de werkwijze van Home-Start met het verschil dat Gezin in Balans geen leeftijdsgrens hanteert voor de kinderen. Home-Start kent een uitgebreid systeem van kwaliteitszorg en is onderzocht op effectiviteit. De ouders laten na de inzet van Home-Start meer opvoedingscompetentie zien en ervaren minder stress. Ze kunnen de opvoeding beter aan, hebben meer zelfvertrouwen en voelen zich meer gesteund door hun omgeving (Ince, 2004). Recent onderzoek bevestigt deze bevindingen (Asscher, Hermanns & Dekovic, 2006). Daarnaast is bekend dat interventies die er uitdrukkelijk op gericht zijn dat ouderen en kinderen weer greep krijgen op hun leven, gericht zijn op de verschillende leefgebieden en die aansluiten bij de wijze waarop het gezin de problemen ervaart, effectiever zijn (Hermanns, 2007)

*"Door de hulp van Gezin in Balans uit ik mijn gevoelens beter en ga ik beter om met mijn geld." (deelneemster Gezin in Balans)*

### **Groeiende behoefte aan Gezin in Balans**

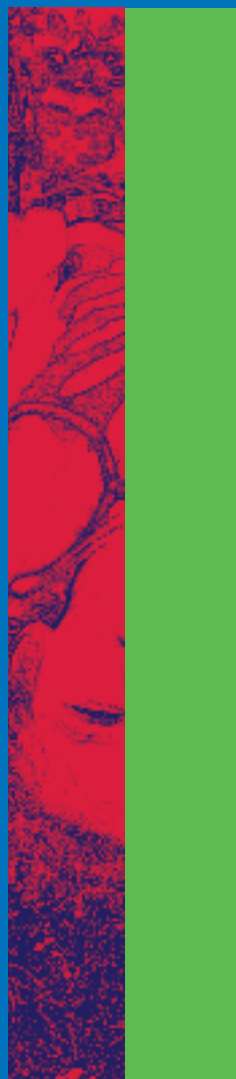
Uit cijfers blijkt een groeiende behoefte aan het aanbod van Gezin in Balans. In de eerste projectjaren van Gezin in Balans, van 2002 tot 2005, zijn van 120 producten van Gezin in Balans gebruik gemaakt. In de periode 2005 tot 2007 is dit aantal verdubbeld naar 246. Deze toename heeft enerzijds te maken met een groeiende behoefte bij de (ex-)gedetineerde moeders aan specifieke

## Gezin in Balans in vogelvlucht



gezinsondersteuning en nazorg. Anderzijds is er ook sprake van een groeiende behoefte bij de penitentiaire inrichtingen om de producten van Gezin in Balans aan te bieden. In de eerste jaren van het project zijn de verschillende producten slechts in één van de vier inrichtingen aangeboden. Het ging toen nog om een ontwikkeltraject. Vanaf mei 2007 worden de producten van Gezin in Balans in alle inrichtingen aangeboden. Dit betekent een groter bereik van het aantal (ex-)gedetineerde moeders. Tegelijkertijd komen er nieuwe vragen op Gezin in Balans af om producten en hulpmiddelen te ontwikkelen. Ook hieruit blijkt een groeiende behoefte aan het aanbod van Gezin in Balans.







# Kenmerken van trajecten van Gezin in Balans

## Kenmerken trajecten van Gezin in Balans

De trajecten die Gezin in Balans aanbiedt aan (ex-)gedetineerde moeders hebben een aantal specifieke kenmerken. Deze kenmerken zijn er op gericht zo goed mogelijk aan te sluiten bij de behoeften van de moeder, bij haar leef- en gezinsomgeving en in te spelen op meerdere leefgebieden tegelijkertijd. Dit draagt bij aan het welslagen van het traject.

### Tijdens en na detentie

Voor een succesvolle maatschappelijke reïntegratie is het belangrijk dat het traject vroegtijdig start en niet pas op het moment dat mensen weer terugkeren in de samenleving. Dit betekent dat moeders tijdens hun detentie al voorlichting krijgen en kunnen deelnemen aan trainingen die hun zelfredzaamheid vergroten. Na detentie biedt Gezin in Balans uitgebreide nazorg op het gebied van opvoeding en praktische zaken rond het gezin. Gezin in Balans vormt daarmee een brug naar het reguliere zorgaanbod.

### Op maat aansluitend bij de vraag

Een traject van Gezin in Balans bestaat uit een combinatie van producten afhankelijk van de wensen en mogelijkheden van de deelnemster. De coördinator en de moeder bekijken samen wat de vragen en behoeften van de moeder zijn. Daarop wordt een traject op maat samengesteld. Hiermee sluit Gezin in Balans aan bij de motivatie van de moeder, wat een positief effect heeft op het resultaat van het traject.

### Inzet van vrijwilligers (ondersteund door professionals)

Gezin in Balans werkt met goed opgeleide en gecoachte vrijwilligers, die zelf ook ouder/opvoeder zijn. Gezin in Balans kiest bewust voor

het werken met vrijwilligers, omdat zij een speciale dimensie geven aan de kwaliteit van het werk. Vrijwilligers staan dicht bij de leefsituatie van mensen die zorg en hulp vragen. Het is gebleken dat juist die kleine afstand tussen hulpontvanger en hulpgever tijd geeft voor contact en 'gewone' ervaringsdeskundigheid. De vrijwilligers bezoeken het gezin in de eigen leefomgeving en bouwen een band op met de moeder op basis van gelijkwaardigheid. Vanuit deze gelijkwaardigheid bieden ze praktische hulp en ondersteuning.

*"Ik word gezien als mens en als moeder, niet als gevangene."*

**(deelneemster Gezin in Balans)**

Het werken met een kwetsbare doelgroep stelt extra eisen aan de ondersteuning van vrijwilligers. De coördinator is verantwoordelijk voor deze ondersteuning en het creëren van de juiste randvoorwaarden voor de vrijwilligers. Zo selecteert zij zorgvuldig welke (ex-)gedetineerde moeders kunnen deelnemen aan Gezin in Balans en biedt zij de vrijwilligers een training van acht dagdelen aan, die hen voorbereidt op hun werkzaamheden. Daarnaast ondersteunt de

---

<sup>7</sup> Ook uit met name buddyprojecten met 'moeilijke' doelgroepen zoals dak- en thuislozen en tienermoeders, blijkt dat door de inzet van vrijwilligers meer ruimte is voor sociale aspecten zoals het voorkomen van sociaal isolement en terugvallen in oude vriendschappen.

<sup>8</sup> De coördinator sluit (ex-)gedetineerde moeders uit van deelname als zij drugs- of alcoholverslaafd zijn, kampen met ernstige psychiatrische stoornissen of een delict jegens hun kinderen hebben gepleegd, omdat deze problematiek voor Gezin in Balans te zwaar is.

---

## Kenmerken trajecten van Gezin in Balans

coördinator de vrijwilligers in hun werk met maandelijkse coachingsgesprekken, terugkom- en themabijeenkomsten. De vrijwilliger en de coördinator van Gezin in Balans onderhouden regelmatig contact over de ontwikkeling van de (ex-)gedetineerde moeder. De vrijwilliger signaleert en de coördinator gaat met die signalen aan de slag. Als er problemen zijn met instanties zoals de sociale dienst, schuldsanering of jeugdzorg, dan legt de coördinator samen met de moeder contact met deze instanties.

### Vrijwillige deelname

(Ex-)gedetineerde moeders melden zich vrijwillig aan voor Gezin in Balans. Deze motivatie vergroot niet alleen de slagingskans van het traject, maar is ook belangrijk voor de vrijwilligers. Hun inzet is waardevol en moet gekoesterd worden, maar kent ook grenzen. Vrijwilligers mogen niet opgezadeld worden met de gedwongen deelname van slecht gemotiveerde moeders. Dit betekent overigens niet dat deelname aan het traject vrijblijvend is. Bij de start maakt de coördinator concrete afspraken met de deelnemster over het traject. Als de deelnemster haar afspraken niet nakomt, wordt zij hier duidelijk op aangesproken.

### Wederzijds respect, gelijkwaardigheid en interactie

Gezin in Balans zorgt voor een klimaat waarin moeders zich veilig voelen om aan hun zelfbeeld en sociale vaardigheden te werken. De vrijwilliger ondersteunt de moeder. Zij neemt het niet over en biedt geen hulpverlening, wat bijdraagt aan de gelijkwaardigheid. Bij gezinnen die kampen met meerdere problemen is het van belang 'naast het gezin' te gaan staan. De vrijwilliger bouwt met de moeder een vertrouwensband op, die is gebaseerd op wederzijds respect en elkaar serieus nemen.

## Integrale aanpak

Met een integrale aanpak pakt Gezin in Balans problemen van (ex-)gedetineerde moeders op verschillende leefgebieden tegelijk aan. Dit vergroot de kans op een succesvolle integratie in de maatschappij aanzienlijk. De opvoeding en ontwikkeling van kinderen kan niet los worden gezien van de sociale omgeving en de financiële en huisvestingssituatie en andersom. Om deze integrale aanpak te realiseren zoekt Gezin in Balans samenwerking met lokale economische en maatschappelijke partners, zoals sociale diensten, woningcorporaties, reïntegratiebedrijven, jeugdzorg en maatschappelijk werk. De coördinatoren hebben ruime kennis van de sociale kaart en onderhouden contact met de lokale (zorg)voorzieningen. Ook bewaken zij de afstemming en de voortgang van de ondersteuning die lokale voorzieningen bieden aan (ex-)gedetineerde moeders. Deze werkwijze sluit aan bij projecten rond 'gezinscoaching', die enkele jaren geleden in verscheidene gemeenten zijn gestart. Deze projecten richten zich op gezinnen met meervoudige problemen. De ervaring uit deze projecten leert dat het belangrijk is de ondersteuning te richten op de verschillende leefgebieden waar zich problemen voordoen. Daarnaast is coördinatie van belang. In deze gezinnen zijn vaak meerdere hulpverleners of instanties betrokken, waartussen afstemming en samenwerking nodig is. De gezinscoach vervult daarbij een coördinerende rol (Schaafsma, 2005).

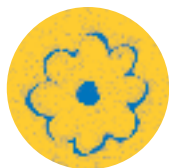
## Aanvulling op reguliere voorzieningen

De doelgroep van Gezin in Balans maakt vaak slecht gebruik van reguliere voorzieningen, zoals het aanbod voor financiële en juridische hulp en opvoedingsondersteuning. Ze weten niet dat

## Kenmerken trajecten van Gezin in Balans



het aanbod er is of maken er geen gebruik van vanwege negatieve ervaringen. Ook gedragen sommige moeders zich in het contact met instanties contraproductief. Zij openen brieven van hulpverlenende instanties niet of worden kwaad aan de balie. Om zelfredzaam te kunnen zijn, moeten de (ex-)gedetineerde moeders optimaal gebruik maken van de voorzieningen. Gezin in Balans houdt daarom haar specifieke aanbod zo klein mogelijk en neemt zo weinig mogelijk over van de moeder. Wel wijst Gezin in Balans de moeder op voorzieningen en stimuleert haar hier gebruik van te maken. Zo nodig ondersteunt zij de moeder hierbij.







# Werkprincipes van Gezin in Balans

## Werkprincipes van Gezin in balans

Aan de werkwijze van Gezin in Balans ligt een aantal specifieke werkprincipes ten grondslag. Deze werkprincipes zijn gericht op het versterken van de vaardigheden en kwaliteiten van (ex-)gedetineerde moeders, zodat zij in staat zijn op termijn zelfstandig hun leven en dat van hun kinderen op de rails te zetten. De moeders krijgen inzicht in hun eigen (on)mogelijkheden, werken aan een positiever zelfbeeld en vergroten hun sociale, emotionele en praktische competenties.

### Praktische en sociale vaardigheden leren

(Ex-)gedetineerde moeders leren praktische en sociale vaardigheden aan. Dit gebeurt individueel of groepsgewijs in trainingen, maar ook tijdens de begeleiding van moeders in het leven van alledag, tijdens en na detentie. Moeders worden gestimuleerd bepaalde taken en opdrachten uit te voeren, die voldoende aansluiten bij hun mogelijkheden en voldoende uitdagingen bieden om ervan te leren.

### Zelfoplossend vermogen vergroten (empowerment)

Veel (ex-)gedetineerde moeders hebben een negatief zelfbeeld en weinig vertrouwen in de toekomst. Ook is vaak sprake van weerstand tegen verandering: 'het nieuwe is onveilig'. Zij hebben hiertegen een soort defensiesysteem ontwikkeld. Gezin in Balans maakt moeders bewust van deze blokkerende gedachtepatronen en leert hen die om te buigen naar meer 'helpende' gedachten. De vrijwilligers sluiten zoveel mogelijk aan bij wat goed gaat en bij de krachten en mogelijkheden van het gezin. Deze gebruiken ze bij het oplossen van problemen. Hierdoor krijgt de moeder het gevoel weer vat te hebben op haar eigen leven en groeit het vertrouwen dat ze de opvoeding (weer) aan kan.

### Ervaringsleren en 'op handen zitten'

Met ervaringsleren verwerven (ex-)gedetineerde moeders kennis, attituden en vaardigheden over zichzelf en over hun omgeving. Dat doen zij door zelf waar te nemen en deel te nemen in concrete situaties. De aanpak van Gezin in Balans gaat uit van zelfredzaamheid van de deelnemers en stimuleert de moeders zelf stappen te zetten en signalen af te geven. Vrijwilligers ondersteunen hen hierbij. Ze nemen niks over, maar blijven 'op hun handen zitten'. Ze hebben oog voor wat de moeder wil en lopen niet voorop met adviezen. De moeder wordt uitgedaagd zelf te handelen en daarmee zelf ervaring op te doen en hiervan te leren. Dit gebeurt vooral in praktische situaties die te maken hebben met opvoeden, netwerkverandering, werk(ervaring) en wonen.

### Actieve en outreachende benadering

Het kan zijn dat een deelnemer het vermogen nog niet heeft om zelf te handelen en signalen af te geven. Teleurstelling, stagnatie of uitval uit het traject zijn dan vaak het gevolg. Op zo'n moment schiet de professional te hulp. Zij werkt outreachend op het moment dat drempels voor de moeder te hoog zijn of de moeder de eerste stap niet zelf zet. De gedachte achter outreachende hulpverlening is dat zeer kwetsbare groepen mensen niet altijd zelf (meer) de eerste stap (kunnen) zetten.





# Producten van Gezin in Balans

## Producten van Gezin in Balans

Gezin in Balans heeft verscheidene producten, waarvan (ex-)geteindeerde moeders tijdens of na hun detentie gebruik kunnen maken om hun relatie met de kinderen te verbeteren en weer zelfstandig in de samenleving te functioneren. Deze producten worden grotendeels uitgevoerd door vrijwilligers, die ook ouder/opvoeder zijn. De coördinatoren ondersteunen hen daarbij en onderhouden contact met relevante lokale instanties. Moeders kunnen zich tijdens hun detentie voor het aanbod van Gezin in Balans aanmelden via een medewerker van de penitentiaire inrichting. Eenmaal buiten detentie kunnen moeders zichzelf rechtstreeks aanmelden bij de coördinatoren van Gezin in Balans.

|                        |  |
|------------------------|--|
| <b>Moeder de Gans</b>  | Informatiebijeenkomst bij aanvang detentie   |
| <b>Bezoekmoeders</b>   | Faciliteren maatjescontact tijdens detentie  |
| <b>IK-JIJ-WIJ</b>      | Training vlak voor einde detentie  |
| <b>Samen erop uit</b>  | Faciliteren weekend weg met vrijwilliger vlak na detentie                                  |
| <b>Moedermaatjes</b>   | Faciliteren maatjescontact na detentie   |
| <b>Wonen in Balans</b> | Bemiddeling woonruimte en ondersteuning bij het vormgeven van de woonsituatie, na detentie |

Daarnaast voert Gezin in Balans ook activiteiten uit, die de randvoorwaarden scheppen om de producten daadwerkelijk aan te kunnen bieden. Het gaat vooral om voorlichtings-, trainings- en netwerkactiviteiten.

### Voorlichting

Gezin in Balans biedt voorlichting om het aanbod van Gezin in Balans onder de aandacht te brengen bij de penitentiaire inrichtingen en bij externe partners.

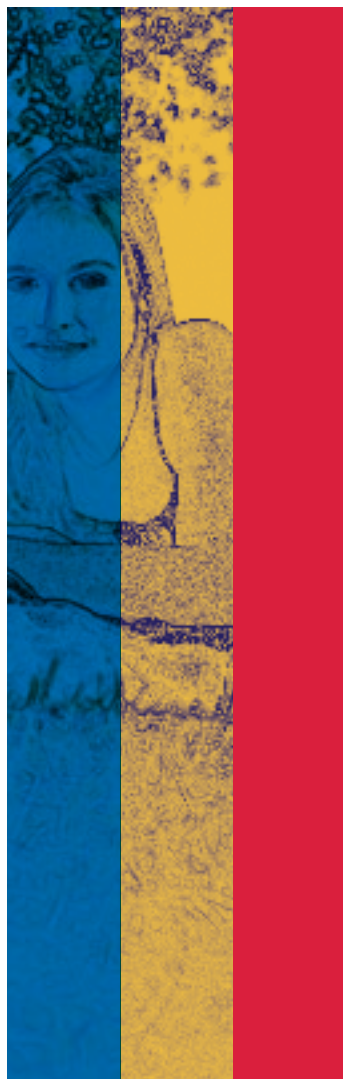
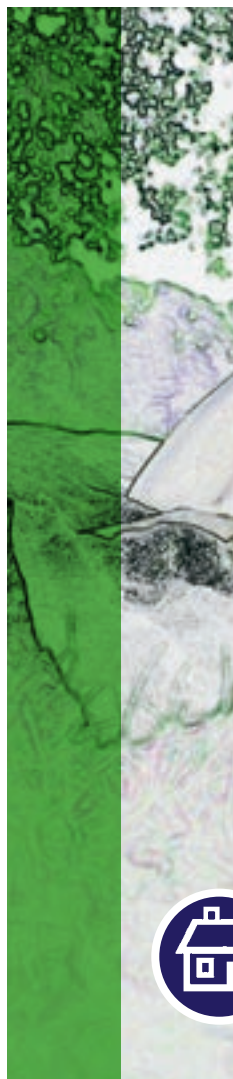
### Werving, training en ondersteuning

Gezin in Balans werft vrijwilligers, biedt de vrijwilligers een uitgebreide training en ondersteunt hen gedurende hun werk met werkbesprekingen en groepsbijeenkomsten.

### Netwerk

Om de integrale aanpak te kunnen realiseren en bruggen te kunnen slaan naar reguliere voorzieningen, zoekt Gezin in Balans samenwerking met lokale partners en investeert zij in netwerken in de lokale infrastructuur.

## Product 1



GIB en uitgangspunten

GIB in vogelvlucht

Kenmerken

Werkprincipes

Producten



# Moeder de Gans



# Product 1: Moeder de Gans

## Doelgroep

Moeders die voor het eerst en nog niet zo lang gedetineerd zijn en verblijven in een Huis van Bewaring. De moeders melden zichzelf via een medewerker van de penitentiaire inrichting aan bij de coördinator van Gezin in Balans.

## Doelen

- De moeder heeft informatie en/of advies gekregen aansluitend op actuele vragen en behoeften in relatie tot het gezin.
- De moeder voelt zich erkend in haar problemen en kan ervaringen delen.
- De moeder heeft meer zelfvertrouwen en een realistische kijk op mogelijkheden en beperkingen in de gegeven situatie.
- De moeder kent een aantal mogelijke oplossingen voor actuele problemen, zoals voor het contact leggen en onderhouden met de kinderen, en heeft kennis genomen van relevante vormen van hulpverlening.
- De moeder heeft meer greep op de situatie waarin zij zich bevindt.

## Duur en frequentie

Een informatiebijeenkomst van gemiddeld 2 uur.

## Setting

Een groep van maximaal 16 moeders met vertegenwoordigers van bijvoorbeeld Justitie, gemeente, jeugdzorg, advocatuur en nazorgpartners. De bijeenkomst wordt uitgevoerd door 4 vrijwilligers in een groepsruimte binnen de penitentiaire inrichting.

### Werkwijze/activiteiten

Met behulp van een 'levend ganzenbord' gaan gedetineerde moeders samen met vrijwilligers op zoek naar informatie en antwoorden op de bij hen levende vragen. Zowel 'weet'-vragen als 'doe'-vragen komen aan de orde:

- De 'weet'-vragen gaan over wetgeving (ondertoezichtstelling), financiële tegemoetkomingen, hulpverlening en nazorg, bijvoorbeeld 'Wat gebeurt er met mijn kind tijdens mijn afwezigheid', 'Kunnen mijn kinderen op bezoek komen' en 'Wat gebeurt er met mijn huis en inkomen'. Deze vragen worden vooral door de aanwezige deskundigen beantwoord.
- De 'doe'-vragen gaan over hoe de moeders hun moederrol kunnen invullen tijdens de detentie. Over deze vragen gaan de moeders met elkaar en met de vrijwilligers in gesprek. Aan de hand van opdrachten worden tips uitgewisseld over vragen als 'Hoe houd je contact met je kind' en 'Hoe reageer je als je kind boos of verdrietig is aan de telefoon'.

### Randvoorwaarden

- Bekendheid van het aanbod van de informatiebijeenkomst bij medewerkers en gedetineerden binnen de penitentiaire inrichting.
- Beschikbaarheid van getrainde vrijwilligers.
- Ondersteuning van de vrijwilligers middels werkbesprekingen en groepsbijeenkomsten.

## Product 2



GIB en uitgangspunten

GIB in vogelvlucht

Kenmerken

Werkprincipes

Producten



# Bezoek- moeders



## Product 2: Bezoekmoeders

### Doelgroep

Gedetineerde moeders. De moeders melden zichzelf via een medewerker van de penitentiaire inrichting aan bij de coördinator van Gezin in Balans.

### Doelen

- De moeder voelt zich erkend in haar problemen en kan ervaringen delen.
- De spanningen, onder meer door het ontbreken van of het vertroebelde contact met de kinderen, blijven hanteerbaar voor de moeder.
- De moeder houdt contact met de buitenwereld waardoor de terugkeer in het gezin en in de samenleving minder bedreigend is.
- De moeder heeft meer zelfvertrouwen en een realistische kijk op mogelijkheden en beperkingen voor herstel van het contact met haar kinderen en met anderen.
- De moeder heeft handvatten om contact te leggen en te onderhouden met haar kinderen.

### Duur en frequentie

Eenmaal per twee weken tot eenmaal per maand. Gedurende een paar maanden tot de hele detentietijd.

### Setting

De bezoekmoeder bezoekt de gedetineerde moeder in de penitentiaire inrichting.

### Werkwijze/activiteiten

De coördinator van Gezin in Balans voert een kennismakingsgesprek

met de gedetineerde moeder. Op basis achtergronden en interesses brengt de coördinator een koppeling tot stand tussen de gedetineerde moeder en een vrijwilliger, de bezoekmoeder.

Kern van dit product is contact van mens tot mens: een gelijkwaardige relatie die het zelfrespect van de gedetineerde moeder bevordert. Tijdens de bezoeken kan een groot aantal onderwerpen aan bod komen, bijvoorbeeld rond gezin, opvoeding en netwerken. Belangrijk is dat de gedetineerde moeders hun verhaal kwijt kunnen over hun kinderen en het contact met hen en voeling met de buitenwereld houden.

Hulpmiddelen voor de communicatie tussen moeder en kind zijn twee kinderboeken en een dagboek:

- 'Een mama in de gevangenis', een prentenboek voor de allerjongsten;
- 'Mama woont even ergens anders', een boek voor wat oudere kinderen;
- Dagboek voor gedetineerde moeders, een werkboek dat de moeder en de vrijwilliger kunnen gebruiken in hun gesprekken.

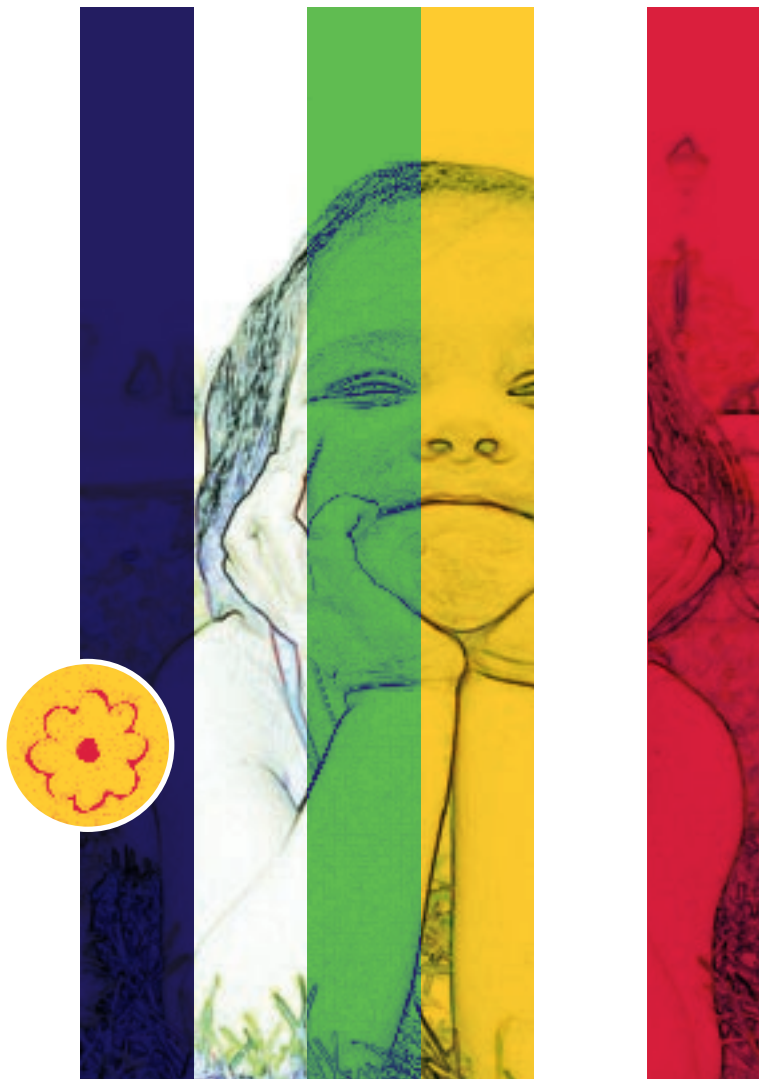
### **Aanvullende informatie**

Indien mogelijk en gewenst blijft het contact na de detentie bestaan, in de vorm van het product Moedermaatjes.

### **Randvoorwaarden**

- Bekendheid van het aanbod van bezoekmoeders bij medewerkers en gedetineerden binnen de penitentiaire inrichting.
- Beschikbaarheid van getrainde vrijwilligers.
- Ondersteuning van de vrijwilligers middels werkbesprekingen en groepsbijeenkomsten.

## Product 3



GIB en uitgangspunten

GIB in vogelvlucht

Kenmerken

Werkprincipes

Producten



# IK-JIJ-WIJ



## Product 3: IK-JIJ-WIJ

### Doelgroep

Moeders in de laatste periode van hun detentie. De moeders melden zichzelf via een medewerker van de penitentiaire inrichting aan bij de coördinator van Gezin in Balans.

### Doelen

- Het zelfvertrouwen en de zelfredzaamheid van de moeder in haar rol als opvoeder zijn toegenomen.
- De moeder heeft meer zelfvertrouwen en een realistische kijk op mogelijkheden en beperkingen voor herstel van het contact met haar kinderen.
- De moeder heeft zich communicatie- en opvoedingsvaardigheden eigen gemaakt en kan deze toepassen in het contact met haar kinderen.

### Duur en frequentie

Een persoonlijk startgesprek gevolgd door 8 wekelijkse trainingsbijeenkomsten van 2,5 uur per keer.

### Setting

Een groep van 12 moeders met een trainer/coördinator van Gezin in Balans. In een groepsruimte binnen de penitentiaire inrichting.

### Werkwijze/activiteiten

Psycho-educatie en gedragsmodificatie vormen de belangrijkste elementen van deze training. Het accent ligt op het vergroten van het inzicht in de eigen mogelijkheden, het leren kiezen en het leren benutten van kansrijke opvoedingssituaties. De moeders leren:

- Actief te werken aan herstel van de relatie met hun kinderen.

- Om te gaan met beperkingen, kansen te zien en creatief te denken.
- Contact te maken met de kinderen over wat hen echt bezig houdt.
- Te zeggen wat ze vinden en voelen.
- Grenzen te stellen.
- Constructief om te gaan met conflicten.

### Randvoorwaarden

- Bekendheid van het aanbod van de training bij medewerkers en gedetineerden binnen de penitentiaire inrichting.
- De trainer/coördinator heeft een opleiding van het HVO<sup>9</sup> gevolgd.
- De trainer/coördinator is gecertificeerd voor het werken met de programma's Waarde(n)vol communiceren met kinderen.

---

<sup>9</sup> Humanistisch Centrum voor Onderwijs en Opvoeding

---

## Product 4



# Samen er op uit



GIB en uitgangspunten

GIB in vogelvlucht

Kenmerken

Werkprincipes

Producten

## Product 4: Samen er op uit

### Doelgroep

Moeders die net thuis zijn gekomen uit detentie of in een PP-traject zitten. De moeders melden zichzelf via een medewerker van de penitentiaire inrichting aan bij de coördinator van Gezin in Balans.

### Doelen

- Het herstel van de relatie tussen moeder en kind(eren) is in gang gezet.
- Het zelfvertrouwen van de moeder in haar rol als opvoeder is toegenomen.
- De moeder heeft nieuwe energie opgedaan om haar rol als opvoeder weer in te vullen.

### Duur en frequentie

Maximaal twee weekenden.

### Setting

De moeder en haar gezin met een vrijwilliger. Op een vakantiepark in Nederland.

### Werkwijze/activiteiten

De moeder en de vrijwilliger van Gezin in Balans organiseren samen een weekend weg voor de moeder en haar gezin. Ze maken samen een programma voor de invulling van het weekend. De vrijwilliger biedt ondersteuning vanuit een gelijkwaardige relatie. Ze denkt mee en begeleidt het gezin tijdens het weekend.

### Aanvullende informatie

- De weekenden worden, zodra de moeder weer thuis is, zo snel mogelijk ingezet ten behoeve van de kinderen.

### Randvoorwaarden

- Bekendheid van het aanbod Samen erop uit bij medewerkers en gedetineerden binnen de penitentiaire inrichting.
- Beschikbaarheid van getrainde vrijwilligers.
- Ondersteuning van de vrijwilligers middels werkbesprekingen en groepsbijeenkomsten.
- Een netwerk in de lokale infrastructuur en bekendheid met mogelijke verblijfsmogelijkheden.

---

<sup>10</sup> PP= Penitentiair Programma. Dit is een programma van samenhangende activiteiten dat gericht is op reïntegratie in de maatschappij. Deelnemers aan een penitentiair programma verblijven tijdens de laatste detentiefase buiten de penitentiaire inrichting. Alleen gedetineerden met een straf van minimaal een jaar kunnen in aanmerking komen voor een penitentiair programma. Het programma kan maximaal zes maanden duren.

---

## Product 5



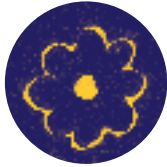
GIB en uitgangspunten

GIB in vogelvlucht

Kenmerken

Werkprincipes

Producten



# Moeder- maatjes



## Product 5: Moedermaatjes

### Doelgroep

Moeders die uit detentie zijn gekomen, met of zonder thuiswonende kinderen. Als de moeders nog in detentie zitten melden zij zichzelf via een medewerker van de penitentiaire inrichting aan bij de coördinator van Gezin in Balans. Eenmaal buiten detentie kunnen moeders zichzelf rechtstreeks aanmelden bij de coördinator van Gezin in Balans. Ook kunnen andere instanties, zoals gemeente, reclassering en jeugdzorg, moeders aanmelden.

### Doelen

- Het zelfvertrouwen van de moeder in haar rol als opvoeder is toegenomen.
- De moeder heeft zich opvoedingsvaardigheden eigen gemaakt om de actuele problemen het hoofd te bieden; er is zichtbaar een gedragsverandering opgetreden.
- De cliënt kan terugvallen op een ondersteunend netwerk.

### Duur en frequentie

Gemiddeld vier uur per week gedurende 1 tot maximaal 1,5 jaar.

### Setting

Het moedermaatje bezoekt de ex-gedetineerde moeder thuis.

### Werkwijze/activiteiten

De coördinator van Gezin in Balans voert een kennismakingsgesprek met de gedetineerde moeder. Op basis achtergronden en interesses brengt de coördinator een koppeling tot stand tussen de gedetineerde moeder en een vrijwilliger, het moedermaatje.

De coördinator onderhoudt contact met de ex-gedetineerde moeder, haar moedermaatje en met de relevante voorzieningen. Als de situatie in het gezin onvoldoende is verbeterd, zorgt de coördinator in overleg met het gezin voor een doorverwijzing.

Kern van dit product is contact van mens tot mens: een gelijkwaardige relatie die het zelfrespect van de ex-gedetineerde moeder bevordert. Tijdens de bezoeken kan een groot aantal onderwerpen aan bod komen, bijvoorbeeld rond gezin, opvoeding en netwerken. De moedermaatjes ondersteunen de ex-gedetineerde moeders bij het opnieuw invullen van hun moederrol. Ze geven emotionele steun en benadrukken de positieve kanten in het gezin. Ze versterken het zelfvertrouwen van de moeder en bieden opvoedingsondersteuning. Daarnaast ondersteunen ze bij het versterken van het sociale netwerk rondom het gezin, en bieden ze ondersteuning bij praktische zaken.

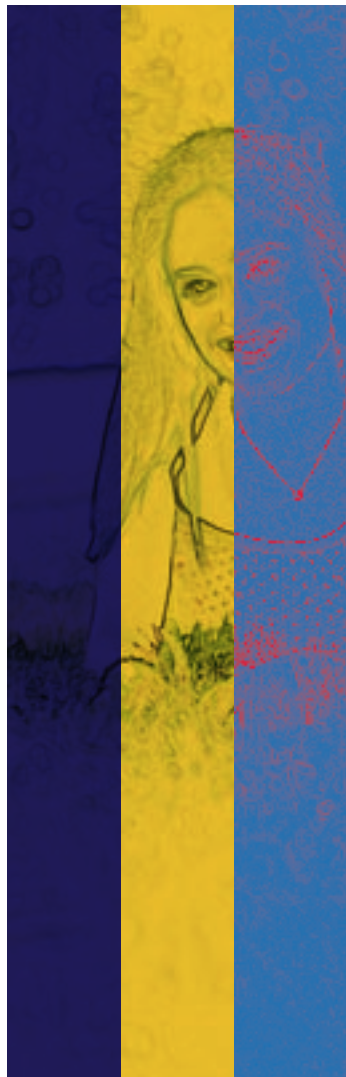
### Aanvullende informatie

- De vrijwilligers signaleren of de ex-gedetineerde moeder extra begeleiding of hulpverlening nodig heeft.
- De coördinator bewaakt en filtert de noodzaak van aanvullende zorg en verzorgt een goede doorgeleiding naar noodzakelijke hulp.

### Randvoorwaarden

- Bekendheid van het aanbod van moedermaatjes bij medewerkers en gedetineerden binnen de penitentiaire inrichting.
- Beschikbaarheid van getrainde vrijwilligers.
- Ondersteuning van de vrijwilligers middels werkbesprekingen en groepsbijeenkomsten.
- Een netwerk in de lokale infrastructuur.

## Product 6



# Wonen in Balans



GIB en uitgangspunten

GIB in vogelvlucht

Kenmerken

Werkprincipes

Producten

## Product 6: Wonen in Balans

### Doelgroep

Ex-gedetineerde moeders die ook gebruik maken van het product Moedermaatjes en geen zelfstandige woonruimte hebben. De moeders moeten met beperkte begeleiding een zelfstandige huishouding kunnen voeren zonder overlast of onveilige situaties te veroorzaken. Deelnemers worden door de Gezin in Balans-coördinator aangemeld bij de woonconsulent van Gezin in Balans.

### Doelen

- Er is een veilige en stabiele woonsituatie voor de moeder en haar kinderen gerealiseerd.
- De moeder bewoont de woning als een 'goed huurder' en kan de woning bij het einde van de woonbegeleidingsovereenkomst blijven bewonen.

### Duur en frequentie

Een jaar, met daarin tenminste zes controlemomenten. Het uiteindelijke totale aantal gesprekken is sterk afhankelijk van de zelfstandigheid van de moeder en de woonsituatie in de gekozen gemeente.

### Setting

Individuele gesprekken met de moeder. Contact met woningcorporatie(s) en gemeente.

### Werkwijze/activiteiten

De woonconsulent van Gezin in Balans bespreekt in welke plaats de moeder zich wil vestigen en wat de redenen voor die keuze zijn. Afhankelijk van de mogelijkheden binnen de betreffende gemeente ondernemen de moeder en de woonconsulent

activiteiten voor het krijgen van woonruimte:

1. Via het reguliere systeem. De woonconsulent ondersteunt de moeder bij het reageren op woningen en/of een urgentie-aanvraag.
2. Via een bijzondere verhuring. Als het verkrijgen van woonruimte via het reguliere systeem niet mogelijk is, benadert de woonconsulent de gemeenten en/of een woningcorporatie om te komen tot een bijzondere verhuring. Humanitas huurt een woning en verhuurt die middels een woonbegeleidingscontract aan de moeder. Na een met de corporatie afgesproken periode wordt de situatie geëvalueerd en krijgt de moeder zo mogelijk een reguliere huurovereenkomst.

Als de moeder woonruimte heeft verkregen controleert en ondersteunt de woonconsulent de moeder bij het vormgeven van haar woonsituatie. Concrete activiteiten zijn:

- Informeren over en ondersteunen bij het zo snel mogelijk verwerven van inkomen na detentie en het vinden van een zinvolle dagbesteding.
- Informeren over en ondersteunen bij het verwerven van middelen om de woning in te richten.
- Het voeren van stringente huuradministratie en eventueel treffen van betalingsregelingen.
- In een jaar zes controles, waarbij wordt gelet op mogelijk overlastgevende situaties.

#### Aanvullende informatie

- Om voor deze module in aanmerking komen moeten de moeders geen onoplosbare schulden hebben, het Nederlands voldoende

## Product 6: Wonen in Balans



beheersen en bij voorkeur al eerder zelfstandig een huishouding gevoerd hebben.

- De aanmelding moet bij voorkeur tenminste drie maanden voor einde detentie

### Randvoorwaarden

- Bekendheid van het aanbod van de woonconsulent bij medewerkers en gedetineerden binnen de penitentiaire inrichting.
- Bereidheid van de gemeente waar de moeder zich wil vestigen en/of een woningcorporatie in die gemeente om mee te werken.





1. Humanitas

2. Casus Gezin in Balans

3. Stroomschema GiB

4. Literatuurlijst



# Bijlagen

# 1. Humanitas



Humanitas staat voor een samenleving waarin plaats is voor iedereen en waarin mensen verantwoordelijkheid nemen voor zichzelf en voor anderen. Humanitas verleent diensten op het gebied van wonen, zorg en welzijn aan met name diegenen die (tijdelijk) ondersteuning nodig hebben om hun eigen leven op eigen wijze vorm te geven. De dienstverlening kenmerkt zich door wederzijds respect, gelijkwaardigheid en wederkerigheid.

Humanitas signaleert maatschappelijke behoeftes en neemt daarop initiatieven om een vernieuwend en toegankelijk aanbod aan activiteiten te ontwikkelen. Dat kan per plaats verschillen.

Bij Humanitas werken duizenden vrijwilligers en 200 beroepskrachten in heel Nederland. Beiden hebben, door hun specifieke inbreng, hun eigen waarde.



## 2. Casus Gezin in Balans

Mevrouw M. verblijft in het Huis van Bewaring. Ze is bij de coördinator van Gezin in Balans aangemeld door een medewerker van de maatschappelijke dienstverlening op haar afdeling. M. heeft een dochter van 13 jaar en woonde voor haar detentie in bij haar moeder. M. vertelt dat zij de schuld op zich heeft genomen voor een delict dat haar moeder heeft gepleegd, zodat haar zieke moeder terug kon gaan naar de Antillen. M. heeft hier nu spijt van, omdat ze merkt dat haar dochter erg veel moeite heeft met het feit dat zij er niet is. Haar dochter voelt zich in de steek gelaten en heeft het gevoel dat M. voor haar moeder heeft gekozen en niet voor haar. M. vertelt dat zij hier niet goed over heeft nagedacht en zich schuldig voelt. Ze wil graag goed voor haar dochter zorgen en dat kan nu niet. Ze vertelt dat ze geen idee heeft hoe ze het nu aan moet pakken. Ze heeft niet het gevoel dat ze de relatie met haar kind kan verbeteren nu ze vast zit. Ze zou graag handvatten krijgen om dit aan te kunnen pakken.

Met toestemming van de medewerker van het Huis van Bewaring gaat M. deelnemen aan de cursus IK-JIJ-WIJ. Tijdens de cursus wil M. leren omgaan met het schuldgevoel naar haar dochter toe. Ze wil leren hoe ze een gesprek kan voeren met haar dochter over hun gevoelens en hoe ze kan luisteren naar haar dochter, zonder haar eigen mening op te dringen. Ook wil ze haar kwaliteiten leren kennen, zodat ze een voorbeeld kan zijn haar dochter. Tijdens de training vertelt M. over de telefoongesprekken met haar dochter. Haar dochter heeft problemen op school en vertoont agressief gedrag. M. maakt zich zorgen. M. speelt het telefoongesprek meerdere keren na in een rollenspel. Door het spelen van verschillende houdingen die M. aan kan nemen merkt zij

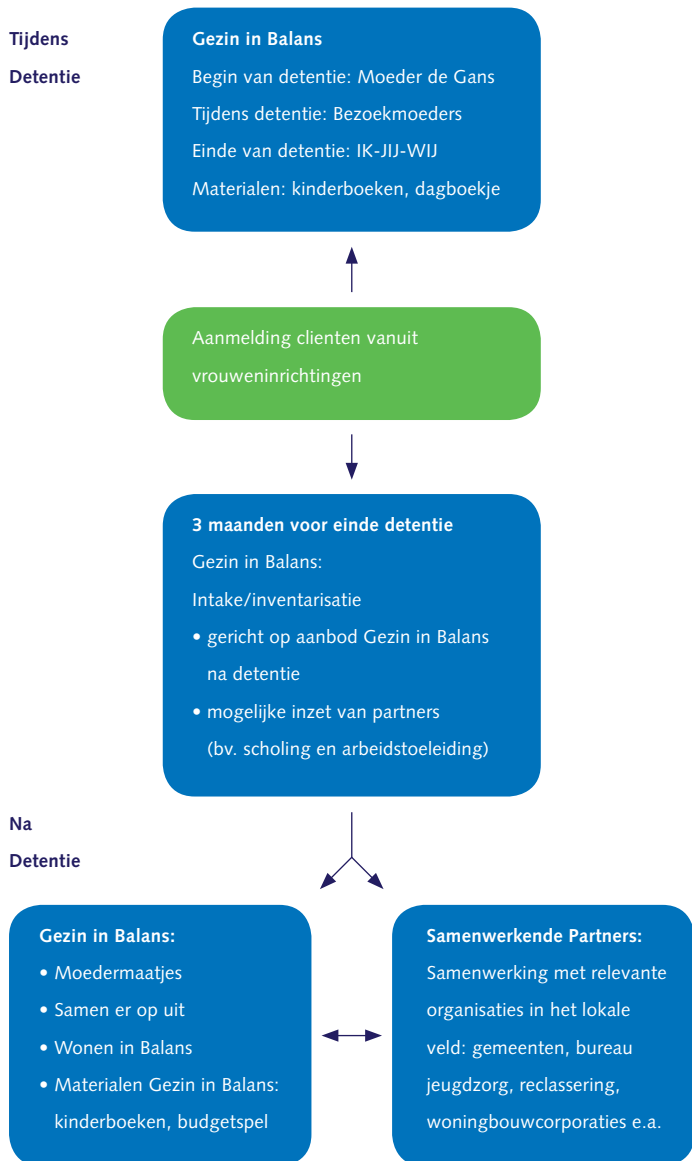
hoe zij een telefoongesprek positief kan beïnvloeden. M. komt erachter dat zij niet naar haar dochter luistert en het telefoongesprek vult met schreeuwen en boosheid vanuit haar onmacht. Door het oefenen van verschillende luistertechnieken leert M. zich het luisteren eigen te maken. Na twee weken vertelt M. dat zij in staat is om rustig naar het verhaal van haar dochter te luisteren. Ze komt er langzaam achter wat haar dochter bezighoudt en waar haar probleem uit bestaat. Zij kan nu reageren op het werkelijke probleem in plaats van haar eigen onmacht te uiten. De telefoongesprekken verlopen rustiger en M. heeft het gevoel dat ze positieve invloed uit kan oefenen op de problemen van haar kind. Dit geeft haar zelfvertrouwen, ook als moeder.

M. wordt aangemeld voor het project Wonen in Balans. Via een woningbouwvereniging en de gemeente is het gelukt om na haar vrijlating een woning te regelen voor M. en haar dochter. M. is zeer gemotiveerd om het na haar detentie anders te doen en pakt alle mogelijkheden aan. Ze geeft aan dat ze door wat ze geleerd heeft in de IK-JIJ-WIJ training en de ondersteuning van Gezin in Balans het vertrouwen in zichzelf heeft gevonden om actief bezig te zijn met het opbouwen van haar leven na detentie. Inmiddels is M. gekoppeld aan haar moedermaatje, is haar woonsituatie prettig en zijn haar financiën stabiel. Ze werkt samen met haar dochter vol zelfvertrouwen actief aan haar toekomst.



### 3. Stroomschema Gezin in Balans





## 4. Literatuurlijst



- Bloom, B., e.a. (2003). *Gender-Responsive Strategies. Research, Practice and Guiding Principles for Women Offenders*. National Institute of Corrections.
- Lipsy M., Derzon J. (1998). *Predictors of violent or serious delinquency in adolescence and early adulthood: a synthesis of longitudinal research*.
- Braam, H., e.a. (2007). *Moeders in detentie en de omgang met hun kinderen*. Utrecht: Verwey-Jonker Instituut.
- Hermanns, J. (2001). *Kijken naar opvoeding. Opstellen over jeugd, jeugdbeleid en jeugdzorg*. Amsterdam: Uitgeverij SWP.
- Winkelhorst, Y. (2002). *Weggegaan is plaats vergaan? Empirisch en theoretisch onderzoek naar gedetineerde vrouwen met kinderen*.
- Nijnatten, C van. (1998). *Detention and Development. Perspectives of children and prisoners*.
- Ince, D. (2004). *Databank Effectieve Jeugdinterventies: beschrijving 'Home-Start'*. Utrecht: NIZW Jeugd (<http://www.jeugdinterventies.nl>)
- Asscher, J.J., Hermanns, J.M.A. & Dekovic, M. (2006). De invloed van Home-Start op het welzijn en opvoedingsgedrag van ouders van peuters. *Tijdschrift voor Orthopedagogiek*, 45, p. 213-228.
- Hermanns, J. (2007). Opvoedingsondersteuning die helpt. *Ouderschap & Ouderbegeleiding*, 10, nr. 1, p. 14-26.
- Schaafsma, K. (2005). *Het banen van een pad. Methodische beschrijving gezinscoaching*. Antwerpen/Apeldoorn: Garant Uitgevers.

# Colofon

## **Tekst**

Karin Sok, MOVISIE, Utrecht

## **Redactie**

Catherine Boerman

Kees Nijboer

Marc van Akkeren

Monique Verboven

Cax Hoekzema

## **Met medewerking van**

Mariska van der Steege, Nederlands Jeugd instituut, Utrecht

Henna Goeptar, MOVISIE, Utrecht

## **Grafisch ontwerp**

Van Riet Ontwerpers

## **Drukwerk**

BibloVanGerwen

## **Voor meer informatie**

[www.gezin-in-balans.nl](http://www.gezin-in-balans.nl)

## **Contact**

[info@gezin-in-balans.nl](mailto:info@gezin-in-balans.nl)

© Gezin in Balans Humanitas